



Bedienung der Mikrofone in den Hörsälen

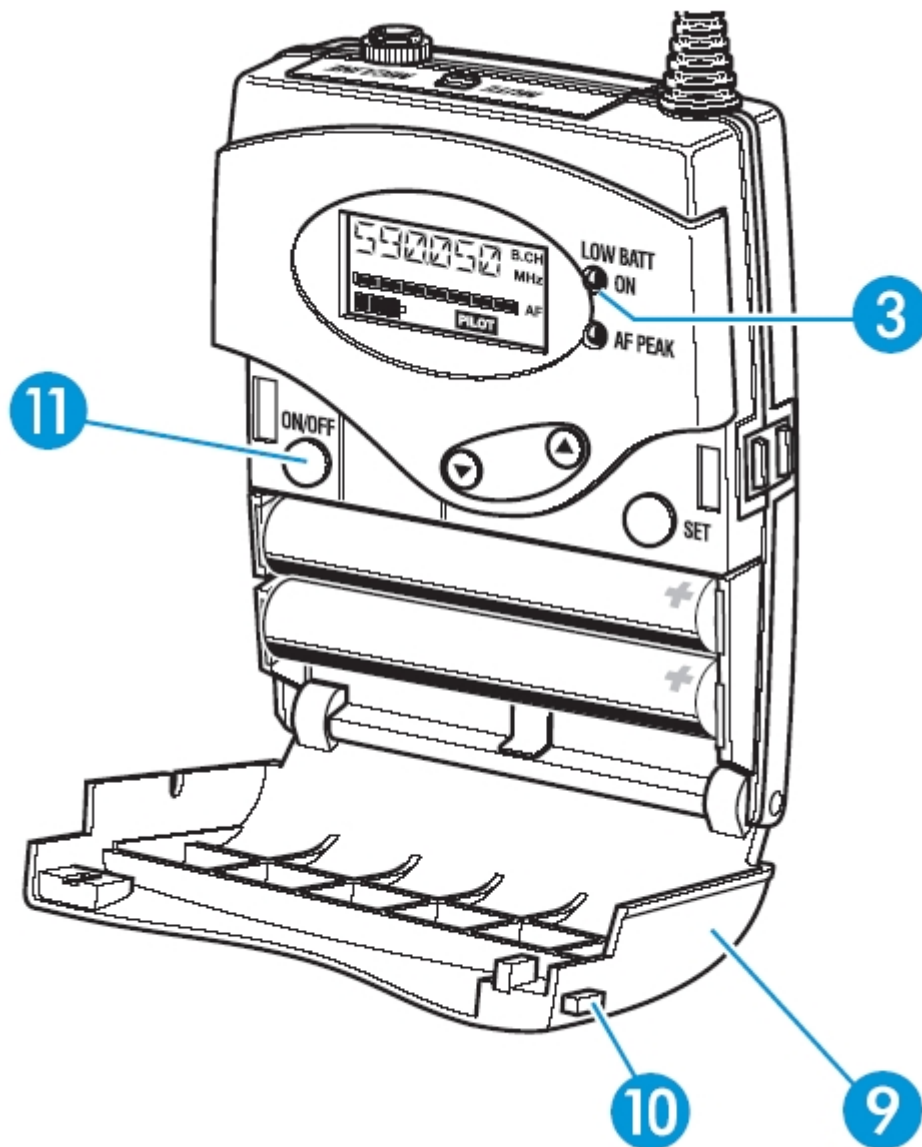
Für die Moderation in den Veranstaltungen sind die Hörsäle 101, 102, 104, 104a, 105 und 106 mit einem einheitlichen Mikrofonsystem der Firma Sennheiser ausgestattet worden. Üblicherweise werden die Taschensender (SK100) verwendet. In den Hörsälen 101, 105 und 106 stehen zusätzlich für Interviews Handmikrofone (SKM100) zur Verfügung. Für die korrekte Verwendung sind folgende Hinweise zu beachten:

1) Anstreckmikrofon:

Befestigen Sie das Mikrofon an der Krawatte oder am Revers. Es sollte dabei nicht zu tief sitzen (Abstand zum Mund ca. 10-15 cm). Auf dem Mikrofon befindet sich ggf. ein Schaumstoffaufsatz (sog. Windschirm).

2) Einschalten des Senders SK100:

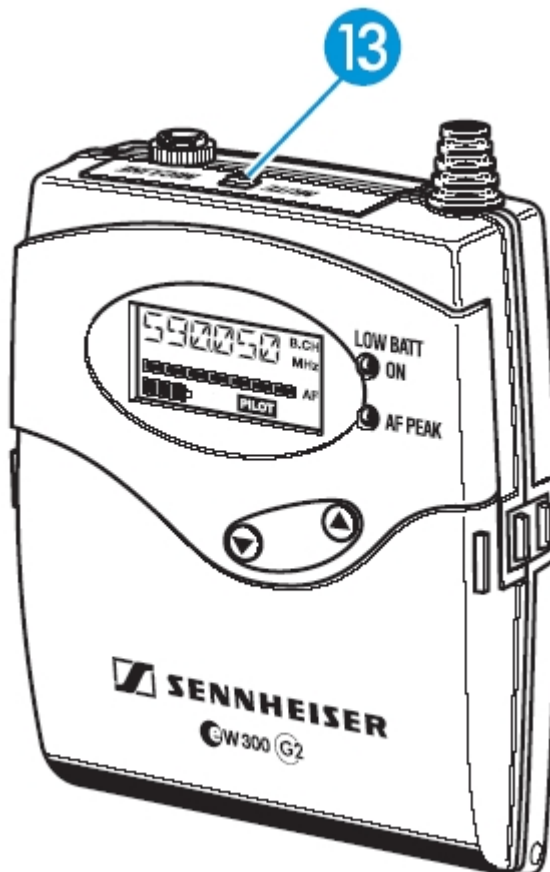
Öffnen Sie zum Einschalten des Senders die Klappe 9 indem Sie die beiden seitlichen Verschlüsse 10 drücken:



Mit der Taste 11 wird das Sender ein- bzw. abgeschaltet. Die rote LED 3 leuchtet im eingeschalteten Zustand rot. Blinkt diese, sind die Akkus leer und müssen getauscht werden (Low BAT). Schließen Sie die Klappe (diese rastet hörbar ein).

- 3) Kontrollieren Sie den Zustand des Senders:
Im eingeschalteten Zustand zeigt das Display folgende relevante Informationen an:
- a) Hörsaal für den der Sender eingestellt ist. Prüfen sie, ob Sie den richtigen Sender verwenden.
 - b) Ladezustand des Akkus. 3 Segmente zeigen 100%, 2 Segmente 70% und 1 Segment 30% Kapazität an. Der Sender sollte bei noch einem verbleibenden Segment für ca. 2h ausreichend Kapazität haben. Blinkt das Batteriesymbol, muss der Akku gewechselt oder der Sender geladen werden.
 - c) Mute (Stummschaltung). Beim Sender ist die Stummschaltung gesetzt. Dies wird vor dem Einschalten empfohlen. Zu Beginn der Vorlesung ist die Stummschaltung aufzuheben (siehe Punkt 4).

- 4) Stummschaltung des Sender:
Um Störungen der Vorlesung durch versehentlich eingeschaltete Sender zu verhindern oder um zwischenzeitlich Rücksprachen ohne Audiounterstützung zu halten, können die Sender stumm geschaltet werden (Mute).



Die erfolgt mit der Taste 13. Zur Stummschaltung wird der Schalter in Richtung Mute geschoben. Im Display erscheint der Zustand Mute. Um die Stummschaltung aufzuheben, ist der Schalter zurückzuschieben. **Bitte prüfen Sie zuerst die Stellung der Stummschaltung, wenn kein Ton zu hören ist!**

- 5) Nach der Vorlesung:
Aktivieren Sie die Stummschaltung. Schalten Sie den Sender über die Taste 11 (siehe Punkt 2) wieder aus.

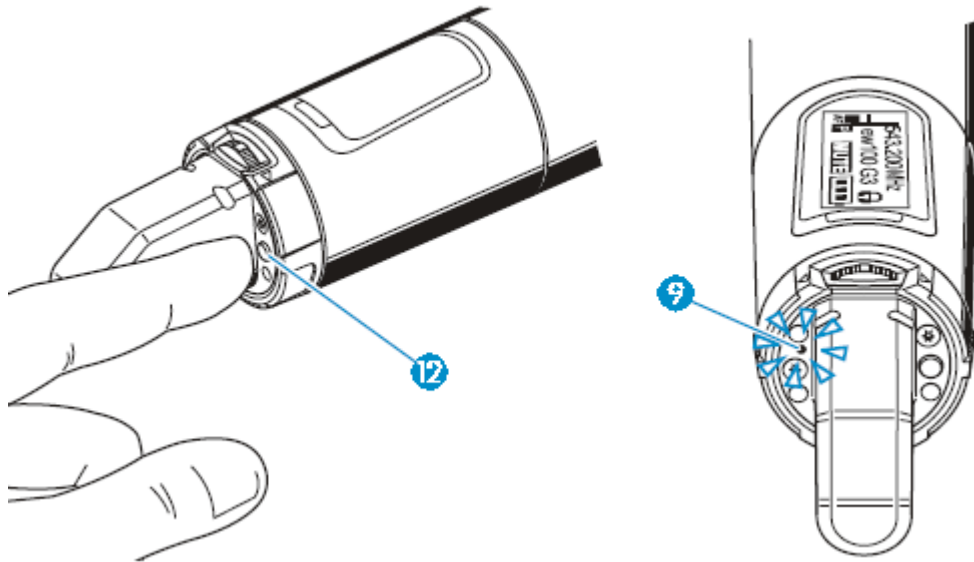
Verwendung der Handsender SKM100:

Die Handsender SKM100 sind analog zu den Taschensendern zu bedienen, jedoch sind die Bedienelemente bauartbedingt anders platziert.

- 1) Der Handsender ist direkt vor den Mund zu halten. Der Abstand sollte 5cm nicht übersteigen. Da diese Sender selten verwendet werden, müssen erst Akkus durch das Personal eingelegt werden. Hierzu ist das Mikrofon am hinteren Teil aufzuschrauben und die Einheit aus dem Gehäuse zu ziehen. Die Akkus sind entsprechend der Kennzeichnung nach Öffnen der Batterieabdeckung einzulegen.

2) Einschalten des Handsenders:

Am Boden des Senders sehen Sie den roten Ein/Aus-Knopf 12:



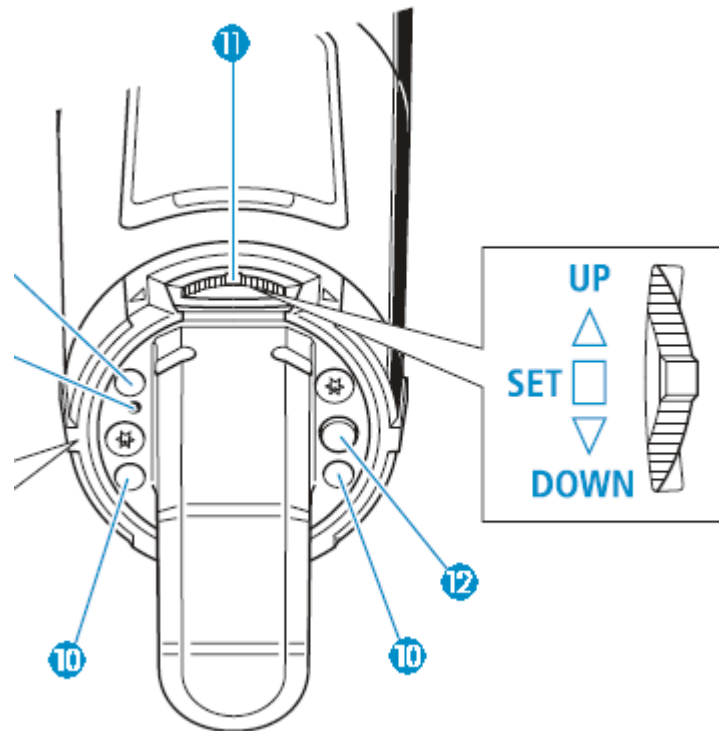
Drücken Sie diesen, um das Mikrofon einzuschalten. Auch hier signalisiert eine rote LED 9 den Betriebszustand.

3) Kontrollieren Sie den Zustand des Senders:

Die Displayanzeige ist identisch zum Taschensender. Es wird Hörsaal, Ladezustand und Stummschaltung als wichtige Information angezeigt.

4) Stummschaltung des Sender:

Zur Aktivierung der Stummschaltung drücken Sie kurz auf den Ein/Aus-Knopf 12. Im Display erscheint RF Mute OFF?.



Zur Aktivierung der Stummschaltung bewegen Sie den Multifunktionsschalter 11 in Richtung UP bis RF Mute ON? erscheint. Drücken Sie dann den Multifunktionsschalter runter um die Einstellung zu wählen. Zur Deaktivierung der Stummschaltung wieder erneut den Ein/Aus-Knopf 12 kurz drücken und mit dem Multifunktionsschalter die Einstellung RF Mute OFF? einstellen, danach durch Drücken auswählen. Der Multifunktionsschalter ist eine Art Wippe, mit der man nach oben und unten die Einstellungen ändert und dann durch Druck einstellt.

5) Nach der Vorlesung

Aktivieren Sie die Stummschaltung. Schalten Sie den Sender über die Taste 12 (siehe Punkt 2) wieder aus.

Weitere Hinweise:

- Melden Sie defekte Geräte unbedingt an der Pforte.
- Die Ansteckmikrofone und die Zuleitungen dürfen keiner starken Beanspruchung ausgesetzt werden. Knoten in der Zuleitung sind umgehend zu entfernen.
- Vermeiden Sie die Nähe der Lautsprecher, um keine Rückkopplung zu erzeugen.
- Prüfen Sie bei Lautstärkeproblemen die Platzierung des Ansteckmikrofons.
- Bei fehlendem Ton ist zunächst die Stellung der Stummschaltung zu kontrollieren bzw. zu prüfen, ob der zum Hörsaal passende Sender benutzt wird.
- Wenden Sie sich bei Problemen an den Nutzerservice, der Ihnen auch gerne nach Terminvereinbarung persönlich die Verwendung der Medientechnik zeigt.